

Programa de Actualización Local de Direcciones Censales (LUCA) Folleto de Información para el Gobierno de Puerto Rico

febrero de 2007

Programa del Censo Decenal del 2010

D-16935(PR)

El Programa de Actualización Local de Direcciones Censales (Local Update of Census Addresses, LUCA) es una parte integral del Programa del Censo Decenal del 2010 y utiliza la experiencia de los gobiernos para mejorar la exactitud y amplitud de la lista de direcciones que se utiliza para realizar el censo. Los gobiernos pueden contribuir a la creación de una enumeración completa de sus comunidades al revisar y hacer comentarios sobre la lista de direcciones de unidades de vivienda y alojamientos de grupo que el Negociado del Censo de los EE.UU. utilizará para entregar los cuestionarios del censo.

Antecedentes

Reconociendo que una lista de direcciones exacta y completa es esencial para realizar un censo exacto y completo, el Congreso aprobó la Ley de 1994 para Mejorar la Lista de Direcciones Censales (Census Address List Improvement Act) (Ley Pública 103-430) que autoriza al Negociado del Censo a proporcionar la lista de direcciones censales para revisión y comentarios a los coordinadores del gobierno de Puerto Rico y los municipios, quienes aceptan acatar las condiciones de confidencialidad. El título 13 del Código de Estados Unidos (U.S.C., por sus siglas en inglés) estipula que se trate con confidencialidad la información del censo e información relacionada, y protege las direcciones que aparecen en la lista de direcciones del Negociado del Censo. Los coordinadores y las personas designadas por el gobernador para revisar la lista de direcciones del Negociado del Censo deben firmar un acuerdo de confidencialidad y respetar las reglas de seguridad del Negociado del Censo. El coordinador de LUCA también debe realizar una evaluación de la seguridad de los datos. Después de recibir el formulario del acuerdo de

confidencialidad completado y firmado, y la Lista de Cotejo para la Evaluación de Seguridad, el Negociado del Censo enviará los materiales de LUCA protegidos por el Título 13 a su coordinador.

Por qué el Programa LUCA es Importante para Puerto Rico

Contar con datos censales precisos es importante para Puerto Rico por varias razones. Los datos censales se utilizan para asignar fondos federales a Puerto Rico. Los datos censales proporcionan un respaldo estadístico para las solicitudes de subsidios que financian los programas ambientales, económicos, sociales y comunitarios, y para otras mejoras necesarias. Los datos censales también ayudan a las comunidades a planificar para necesidades futuras de Puerto Rico.

Capacitación y Apoyo

Los talleres de capacitación llevados a cabo por el personal del Negociado del Censo proveerán experiencia práctica con el uso de los materiales del programa LUCA. Los participantes que no puedan asistir a los talleres recibirán materiales de autoaprendizaje. Además, la Guía del Usuario para el Programa de Actualización Local de Direcciones Censales (LUCA) del Censo del 2010 provee instrucciones detalladas y ejemplos para realizar la revisión de LUCA.

U S C E N S U S B U R E A U

Helping You Make Informed Decisions

Departamento de Comercio de los EE. UU.
Administración de Economía y Estadísticas
Negociado del Censo de los EE. UU.

Censo
2010
Puerto Rico

Cómo Participar en LUCA

El programa LUCA del Censo del 2010 ofrece a Puerto Rico la siguiente opción de participación:

- Revisión de la Lista de Direcciones de Título 13

Los participantes deben firmar un acuerdo de confidencialidad conforme al Título 13, U.S.C. y un formulario de evaluación de la seguridad de los datos.

¿Qué es lo nuevo?

El programa LUCA del Censo del 2010 ofrece una serie de mejoras:

- Un ciclo de revisión para todos los tipos de direcciones
- 120 días calendario para revisión
- Más avisos previos
- Buena comunicación del programa incluyendo un contacto periódico
- Aplicación de MAF/TIGER® Partnership Software que combina la lista de direcciones censales, la lista de recuento de direcciones y los mapas digitales en un paquete de programación.

Revisión de la Lista de Direcciones de Título 13

Esta opción le permite revisar la lista de direcciones censales de Puerto Rico. Esto incluye direcciones urbanas (por ejemplo, 101 Calle Mar) y direcciones rurales (por ejemplo, P. O. Box, Ruta Rural, etc.). Esta opción le permite actualizar cualquier dirección urbana en la lista de direcciones censales. En el caso de los bloques censales que contienen direcciones rurales, usted sólo puede cuestionar la cantidad de direcciones en la lista de recuento de direcciones. Si un bloque censal tiene una combinación de direcciones urbanas y rurales, usted puede actualizar las direcciones urbanas individuales o cuestionar el recuento de direcciones del bloque censal, pero no puede hacer ambos.

Todos los coordinadores y revisores de LUCA deben firmar y entregar un formulario de acuerdo de confidencialidad. El coordinador de LUCA también debe realizar una evaluación de la seguridad de los datos que debe firmarse y entregarse junto con el formulario de acuerdo de confidencialidad.



El Negociado del Censo provee:

- Una lista completa de las direcciones del Negociado del Censo para Puerto Rico.
- Un recuento de direcciones por bloque censal en Puerto Rico.
- Archivos en formato de mapas digitales (digital shapefiles) del Negociado del Censo.
- Una *Guía del Usuario para el Programa LUCA del Censo del 2010*.
- Aplicación de MAF/TIGER® Partnership Software (a solicitud).
- Capacitación.

Esta opción le permite actualizar cualquier dirección urbana de la lista de direcciones censales u objetar los recuentos de la lista de recuento de direcciones

Usted provee:

- Actualizaciones (adiciones, eliminaciones, correcciones) de las direcciones urbanas del Negociado del Censo.
- Objeción al recuento de direcciones en los bloques censales con direcciones rurales.
- Actualizaciones y correcciones a los rasgos en los archivos en formato de mapas digitales (digital shapefiles) del Negociado del Censo.

Nota: El uso de los archivos en formato de mapas digitales (digital shapefiles) requiere un paquete de programación del Sistema de Información Geográfica (GIS), como el MAF/TIGER® Partnership Software (MTPS) para censos.

Materiales del Programa LUCA para el Gobierno de Puerto Rico

El Negociado del Censo provee los materiales del programa LUCA del Censo del 2010 que son necesarios para su participación. Las listas de direcciones del programa LUCA están disponibles en CD-ROM o DVD-ROM. Usted puede recibir todos o algunos de los materiales del programa que se describen a continuación.

- **Lista de direcciones de LUCA del Censo del 2010**
Contiene todas las direcciones que el Negociado del Censo tiene para Puerto Rico en formato de archivo ASCII delimitado por barra vertical.
- **Lista de recuento de direcciones de LUCA del Censo del 2010**
Contiene la cantidad de direcciones de unidades de vivienda y alojamientos de grupo para cada bloque censal en Puerto Rico en formato de archivo ASCII delimitado por barra vertical.
- **Guía del Usuario para el Programa de Actualización Local de Direcciones Censales (LUCA) del Censo del 2010.**
Contiene las instrucciones para actualizar la lista de direcciones, la lista de recuento de direcciones y los archivos en formato de mapas digitales (digital shapefiles).
- **Archivo en formato de mapas digitales (digital shapefiles) de LUCA del Censo del 2010**
Rasgos y límites geográficos creados con el sistema de Codificación y Referencia Geográfica Integrada Topológicamente (Topologically Integrated Geographic Encoding and Referencing, TIGER®) del Negociado del Censo que se utiliza para presentar actualizaciones de límites y rasgos en formato digital.
- **MAF/TIGER® Partnership Software (MTPS)**
Aplicación que combina la lista de direcciones censales, la lista de recuento de direcciones y los mapas digitales en un paquete de programación.

Contenido del Registro de la Lista de Recuento de Direcciones Electrónico Productos Electrónicos

La lista de recuento de direcciones contiene la cuenta de direcciones de unidades de vivienda y alojamientos de grupo para cada bloque censal de Puerto Rico. Cada registro de bloque censal tiene una longitud máxima de 57 caracteres y contiene nueve campos de información. La cantidad de caracteres puede variar según el registro.

Largo Máximo del Campo	Nombre del Campo	Descripción/Notas
12	Código de la Entidad	Código único asignado por el Negociado del Censo para cada entidad.
2	Código de Estado (Puerto Rico)	Un código de estado de 2 dígitos. Puerto Rico es 72.
3	Código de Municipio	Un código de municipio de 3 dígitos.
7	Sector Censal y Sufijo	Sector censal actual de 4 dígitos numéricos, un punto (1 caracter) y un sufijo de 2 dígitos numéricos.
5	Bloque Censal y Sufijo	Bloque censal actual de 4 dígitos numéricos y un sufijo de 1 caracter alfabético, si aplica.
7	Recuento del Censo de Direcciones de Unidades de Vivienda	El recuento de direcciones de unidades de vivienda más reciente del Negociado del Censo.
7	Recuento Local de Direcciones de Unidades de Vivienda	Campos en blanco para anotar el recuento de direcciones local de unidades de vivienda, de ser necesario.
7	Recuento del Censo de Direcciones de Alojamientos de Grupo	El recuento de direcciones de alojamientos de grupo más reciente del Negociado del Censo.
7	Recuento Local de Direcciones de Alojamientos de Grupo	Campos en blanco para anotar el recuento de direcciones local de alojamientos de grupo, de ser necesario.

La información que contiene cada registro de dirección incluye códigos geográficos censales, como los códigos de Puerto Rico y de municipio, números de sector censal y bloque censal, además de información sobre la dirección e identificación de alojamientos de grupo. Cada registro de dirección tiene una longitud máxima de 655 caracteres y contiene 30 campos de información. La cantidad de caracteres puede variar según el registro.

Largo Máximo del Campo	Nombre del Campo	Descripción/Notas
12	Código de la Entidad	Código único asignado por el Negociado del Censo para cada entidad.
7	Número de Línea	Número único para cada dirección en el archivo.
9	MAFID	Número único de identificación asignado a cada dirección del Negociado del Censo.
1	Código de Acción	Los códigos válidos son A (para añadir direcciones), C (para corregir direcciones), D (para eliminar direcciones), J (para direcciones que no están en su jurisdicción) y N (para direcciones no residenciales). Estos códigos son entrados por el participante.
2	Código de Estado (Puerto Rico)	Un código de estado de 2 dígitos. Puerto Rico es 72.
3	Código de Municipio	Un código de municipio de 3 dígitos.
7	Sector Censal	Sector censal actual de 4 dígitos numéricos, un punto (1 caracter) y un sufijo de 2 dígitos numéricos.
5	Bloque Censal	Bloque censal actual de 4 dígitos numéricos y un sufijo de 1 caracter alfabético, si aplica.
5	Punto de la Estructura	Un número de 4 dígitos más un caracter alfabético asignado por el Negociado del Censo a estructuras en Puerto Rico.
10	Número de Casa	Número asignado de casa, estructura (condominio, edificio, etc.) o alojamiento de grupo.
60	Nombre de la Urbanización	Nombre de la urbanización, si aplica.
60	Nombre del Condominio o Residencial	Nombre del condominio o residencial, si aplica.
50	Nombre de Área 1	Nombre de barrios, barriadas, comunidades, parcelas y sectores. Si aplica, el nombre del barrio solamente se mostrará en este campo. Si no hay un nombre de barrio, cualquier otro de los nombres se mostrará en este campo, si aplica.
50	Nombre de Área 2	Nombre de barriadas, comunidades, parcelas y sectores. Si aplica, este campo mostrará cualquier otro nombre asociado con el área. Este campo puede ser utilizado en combinación con el campo anterior, por ejemplo, Barrio Sur Sector Norte (Nombre de Área 1, Nombre de Área 2).
10	Descripción del Complejo (CD)	Usado para la descripción de edificios o torres dentro de un complejo de estructuras. Este campo mostrará solamente las palabras "Edif" o "Torre," si aplica, o estará en blanco.
12	Identificación del Complejo (CID)	Usado para la identificación de edificios o torres dentro de un complejo. Este campo mostrará un número o palabra que identifica de manera única a la estructura dentro del complejo, si aplica. Se puede usar en combinación con el campo de la descripción del complejo, por ejemplo, Torre 5 (CD, CID).
12	Descripción de la Unidad (UD)	Usado para la descripción de unidades de vivienda en estructuras con más de una unidad de vivienda. Este campo mostrará las abreviaturas "Apt" (para apartamentos) o "Ste" (para suites), si aplica, o estará en blanco.
12	Identificación de la Unidad (UID)	Usado para la identificación de unidades de vivienda en estructuras con más de una unidad de vivienda. Este campo mostrará un número o palabra que identifica de manera única la unidad de vivienda dentro de la estructura, si aplica. Se puede usar en combinación con el campo de la descripción de la unidad, por ejemplo, Apt 201 (UD, UID).
100	Nombre de la Calle	Nombre completo de la calle.
20	Carretera	Número o nombre de la carretera.
20	Ramal	Número o nombre del ramal.
12	Kilómetro/Hectómetro (KM/HM)	Este campo mostrará el kilómetro/hectómetro para carreteras y ramales solamente, si aplica.
5	Código Postal para Direcciones de Estilo Urbano	El código postal de 5 dígitos numéricos para las direcciones de estilo urbano.
100	Nombre del Alojamiento de Grupo	Nombre del alojamiento de grupo, por ejemplo, Convento Las Monjitas.
41	Dirección Postal de Estilo Rural	Direcciones de rutas rurales (RR), rutas de contrato (HC) o apartados postales del correo de los Estados Unidos (PO Box).
5	Código Postal para Direcciones de Estilo Rural	El código postal de 5 dígitos numéricos para las direcciones de estilo rural.
1	Señal de Alojamiento de Grupo	Este campo mostrará una "Y" si la unidad es un alojamiento de grupo.
11	Latitud de la Estructura	Las coordenadas de latitud en grados, con 6 decimales implícitos.
12	Longitud de la Estructura	Las coordenadas de longitud en grados, con 6 decimales implícitos.
1	Señal de Dirección de Estilo Urbano	Este campo mostrará una "Y" si la dirección es de estilo urbano y una "N" si es de estilo rural.

Archivos en Formato de Mapas Digitales (Digital Shapefiles) del Negociado del Censo



Los archivos en formato de mapas digitales (digital shapefiles), creados con el sistema TIGER® del Negociado del Censo, le permiten enviar las correcciones de los límites y rasgos de manera digital. Los archivos en formato de mapas digitales (digital shapefiles) requieren el uso de programación GIS. Todos los archivos en formato de mapas digitales (digital shapefiles) producidos por el Negociado del Censo están en formato de mapas digitales del ESRI (Environmental Systems Research Institute). Los participantes deben usar los archivos en formato de mapas digitales (digital shapefiles) que provee el Negociado del Censo si desean entregarlos en formato digital. Los archivos en formato de mapas digitales (digital shapefiles) que provee el Negociado del Censo están en un formato que contiene todos los códigos actuales necesarios para corregir direcciones, así como para enviar correcciones a los límites y rasgos.

Debe realizar la revisión de los archivos en formato de mapas digitales (digital shapefiles) junto a su revisión de la lista de direcciones. Mientras revisa los archivos en formato de mapas digitales (digital shapefiles), debe corregir los rasgos y los límites legales. El Negociado del Censo revisará el envío de sus archivos en formato de mapas digitales (digital shapefiles) y corregirá la base de datos geográficos TIGER®.

Los archivos en formato de mapas digitales (digital shapefiles) no contienen datos de Título 13.

Nuevo para el Programa LUCA del Censo del 2010—MAF/TIGER® Partnership Software

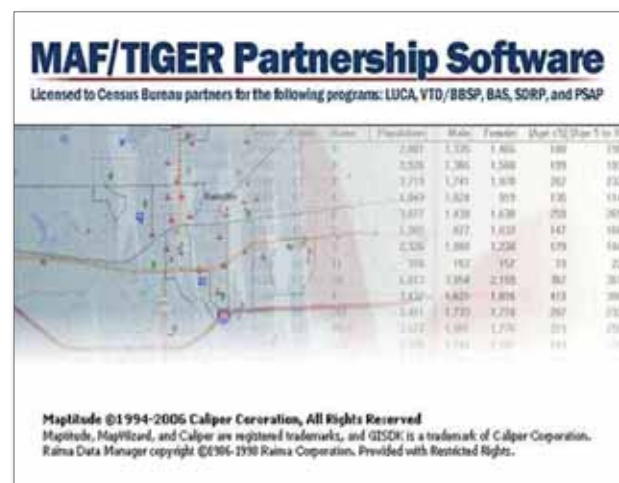
La aplicación del MAF/TIGER® Partnership Software (MTPS) se utiliza por primera vez en el Programa LUCA del Censo del 2010. El MTPS le provee la posibilidad de ver y actualizar en forma simultánea la lista de direcciones censales, la lista de recuento de direcciones y los rasgos geográficos asociados.

Si opta por usar el MTPS, el Negociado del Censo le proporcionará el disco con la aplicación MTPS, la lista de direcciones censales, la lista de recuento de direcciones, y los archivos en formato de mapas digitales (digital shapefiles) en CD-ROM o DVD-ROM.

Cuando termine su revisión, el MTPS tiene una función que guarda sus actualizaciones en el formato requerido por el Negociado del Censo, lo cual facilita nuestra habilidad para procesar de manera más precisa el envío correspondiente a Puerto Rico.

Hay varias herramientas en el MTPS que facilitan el trabajo con la lista de direcciones. Entre las herramientas se encuentran clasificaciones predefinidas de direcciones y un mecanismo que permite crear nuevas clasificaciones de direcciones. Hay botones para agregar y copiar un registro una vez o varias veces (para estructuras de múltiples unidades que tienen la misma dirección física básica). Además puede importar su lista de direcciones, archivos GIS o archivos de imágenes para compararlos con los datos del Negociado del Censo.

El software MTPS requiere un sistema operativo Windows 98 o superior. No es necesario tener acceso a Internet.



¿Cuándo Puede Participar el Gobierno de Puerto Rico?

La Oficina del Gobernador de Puerto Rico recibirá una invitación y un paquete de inscripción de LUCA del Censo del 2010 en julio de 2007. Una vez que el Negociado del Censo reciba los materiales de inscripción al programa completados, enviaremos por correo los materiales del programa LUCA del Censo del 2010 a su coordinador de LUCA. Tendrá 120 días calendario a partir del recibo de los materiales de LUCA para llevar a cabo su revisión y envío. El período de revisión y actualización es desde agosto de 2007 a abril de 2008.

Tiene **120 días calendario** a partir del recibo de los materiales de LUCA para llevar a cabo su revisión y envío.

Estrategias para la Revisión

El gobierno de Puerto Rico debe decidir cómo llevar a cabo su revisión de los materiales de LUCA. Considere el tiempo disponible, la información de direcciones locales que tiene a su disposición, además de los recursos de personal y de computadoras. Si no es posible realizar una revisión completa, el Negociado del Censo recomienda que concentre su revisión en áreas de Puerto Rico donde probablemente falten direcciones o los datos de direcciones estén incorrectos.

Usted se encuentra en la mejor situación para identificar áreas con direcciones potencialmente incorrectas o que faltan. Por ejemplo:

... concentre su revisión en áreas de Puerto Rico donde es más probable que falten direcciones o los datos de direcciones.

- Áreas de construcciones nuevas
- Áreas de conversión de direcciones E-911
- Viviendas para una sola familia transformadas en viviendas para múltiples familias, y viceversa
- Almacenes transformados en unidades residenciales
- Nuevos parques para casas móviles o nuevas casas móviles dispersas
- Edificios de apartamentos con esquemas de numeración irregulares o inexistentes para las unidades individuales
- Terrenos anejos
- Áreas junto a límites gubernamentales



Fuentes de Direcciones Locales Sugeridas

Cada participante de LUCA probablemente tendrá diferentes fuentes de direcciones. Además, puede que diferentes agencias del gobierno de Puerto Rico mantengan una lista de direcciones.

La siguiente es una lista de fuentes de direcciones que podrían estar a su disposición:

- Permisos de construcción de viviendas nuevas
- Archivos de direcciones E-911
- Registros de inspección de viviendas
- Registros de zonificación y planificación
- Registros de servicios públicos locales
- Registros de inscripción escolar
- Archivos de licencias de conducir
- Registros de anexiones
- Archivos de impuestos y tasaciones fiscales
- Archivos de registros de votantes



¿Qué Sucede con Sus Correcciones?

Una vez que revise y corrija la lista de direcciones del Negociado del Censo y/o la lista de recuento de direcciones y archivos en formato de mapas digitales (digital shapefiles), debe devolver los materiales corregidos a la Oficina Regional del Negociado del Censo en Boston. El Negociado del Censo:

- Revisará y procesará las correcciones sugeridas para las direcciones.
- Actualizará la base de datos geográficos del Negociado del Censo con las correcciones sugeridas de los archivos en formato de mapas digitales (digital shapefiles).
- Llevará a cabo el Recorrido de Direcciones (verificación en el campo) para validar la lista de direcciones censales, incluyendo las correcciones de su gobierno.



El Proceso de Notificación

El Negociado del Censo proveerá materiales de información después de llevar a cabo el Recorrido de Direcciones. Esta verificación en el campo determinará la validez de todas las correcciones entregadas por Puerto Rico. Además, las verificaciones en el campo asegurarán que el Negociado del Censo realice una cobertura completa de direcciones, además de rasgos de mapas actuales en Puerto Rico, aun cuando usted decida no participar en el programa LUCA. Usted recibirá los siguientes materiales de información:

Versiones actualizadas de:

- La lista de direcciones censales con información detallada acerca de cada dirección para la cual Puerto Rico ofreció comentarios.
- La lista de recuento de direcciones.
- Los archivos en formato de mapas digitales (digital shapefiles) con rasgos actualizados para Puerto Rico.

Los materiales de información están disponibles únicamente en formato electrónico. La Oficina Regional del Negociado del Censo en Boston puede responder a preguntas sobre los materiales de información de Puerto Rico.

Resumen de las actividades del Programa LUCA

En julio de 2007, la Oficina del Gobernador de Puerto Rico recibirá su invitación y el paquete de inscripción a LUCA del Censo del 2010.

En ese momento, usted debe:

- Decidir si va a participar.
- Designar un coordinador oficial de LUCA del Censo del 2010.
 - Firmar y devolver el acuerdo de confidencialidad y el formulario de la Lista de Cotejo para la Evaluación de la Seguridad.
 - Firmar y devolver el formulario de inscripción al Programa LUCA del Censo del 2010.

Luego, usted debe:

- Identificar los materiales de recursos de direcciones locales disponibles para su revisión de LUCA del Censo del 2010.
- Planificar su estrategia para revisar los materiales de LUCA del Censo del 2010.
- Obtener capacitación para LUCA del Censo del 2010.
- Revisar y corregir los materiales de LUCA del Censo del 2010.
- Enviar los materiales de LUCA corregidos.

Por último, usted debe:

- Revisar los materiales de información que contienen comentarios detallados sobre las direcciones que envió.
- Apelar las discrepancias en las direcciones si no está de acuerdo con los materiales de información.
- Devolver todos los materiales de Título 13 a la Oficina Regional del Negociado del Censo en Boston.

Par obtener más información sobre el Programa LUCA del Censo del 2010, vaya a: <<http://www.census.gov/geo/www/programs.html>>

Itinerario del Programa LUCA del Censo del 2010

FECHA	ACTIVIDAD
febrero de 2007	Envío por correo de las cartas de aviso previo sobre LUCA al Gobernador y otros contactos del gobierno de Puerto Rico.
julio de 2007	Envío por correo de las cartas de invitación y materiales de inscripción al Gobernador y otros contactos del gobierno de Puerto Rico.
julio de 2007 a enero de 2008	Inscripción para LUCA y el Negociado del Censo envía los materiales de revisión de LUCA.
agosto de 2007 a abril de 2008	Los participantes de LUCA revisan y actualizan la lista de direcciones y archivos en formato de mapas digitales (digital shapefiles) y envían sus comentarios a la Oficina Regional del Negociado del Censo en Boston dentro de los 120 días de haber recibido los materiales.
abril de 2008 a octubre de 2008	El Negociado del Censo revisa los materiales de LUCA de los participantes y actualiza el Archivo Maestro de Direcciones y la base de datos geográficos TIGER®.
noviembre de 2008 a mayo de 2009	El Negociado del Censo se prepara para el Recorrido de Direcciones y lo lleva a cabo usando computadoras portátiles equipadas con el Sistema GPS (sistema de posicionamiento global).
junio de 2009 a octubre de 2009	El Negociado del Censo provee los materiales de información a los participantes de LUCA que demuestran cómo procesamos cada envío de LUCA.
septiembre de 2009 a diciembre de 2009	Los participantes de LUCA revisan sus materiales de información de LUCA y tienen la posibilidad de apelar los resultados a la Oficina de Apelaciones de LUCA.
septiembre de 2009 a enero de 2010	La Oficina de Apelaciones de LUCA revisa y toma la decisión final sobre las apelaciones.

Oficina Regional del Negociado del Censo



Puerto Rico

Boston Regional Office: Geography

4 Copley Place, Ste. 301

P.O. Box 9108

Boston, MA 02117-9108

(617) 424-4513

Fax: (617) 424-0547

Correo electrónico:

boston.geography@census.gov